

Pro Holz Schwyz

Mehrwert Holz

Konzept und Terminplan

Pro Holz Schwyz

c/o Amt für Wald und Naturgefahren

Hauptstrasse 61

8840 Einsiedeln

www.proholz-schwyz.ch

info@proholz-schwyz.ch

Einsiedeln, den 04.11.2011

Kontakt:

Fragen betreffend das Förderprogramm «Mehrwert Holz» sowie allfällige Projektideen:

Pro Holz Schwyz

Geschäftsführer Markus Reinhard

Tel.: 055 422 30 40

Mail: info@proholz-schwyz.ch

Internet: www.proholz-schwyz.ch

Anlaufstelle und Beratung KMU:

www.technologiezentrum.ch

Technologiezentrum Steinen

Tel.: 041 832 16 03

Mail: mail@tzzs.ch

Internet: www.tzzs.ch

Technologiezentrum Linth

Tel.: 055 617 38 88

Mail: info@tzi.ch

Internet: www.tzi.ch

Anlaufstelle Regionalentwicklung:

REV Rigi-Mythen

Tel.: 041 850 92 92

Mail: info@rigi-mythen.ch

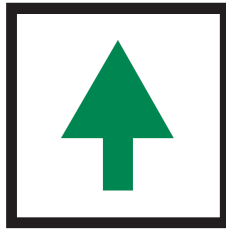
Internet: www.rigi-mythen.ch

REV Einsiedeln

Tel.: 055 412 34 89

Mail: info@region-einsiedeln.ch

Internet: www.region-einsiedeln.ch/



Pro Holz Schwyz

Mehrwert Holz

Konzept und Terminplan

1. Ausgangslage

Nachdem bis in die 90er Jahre des vorigen Jahrhunderts Holz im Baubereich als wenig feudal, eher traditionell-rückständig oder schlicht als „heimelig“ galt, erlebten die Holzverwendung und namentlich der Holzbau in den vergangenen zwei Jahrzehnten eine eigentliche Renaissance. Der Holzanteil im Hochbau nimmt kontinuierlich zu. Die Holzbranche inkl. die Möbelindustrie hat im Kanton Schwyz nach wie vor einen beträchtlichen Stellenwert. Dennoch sind weitere Potenziale zur Steigerung der Holzbranche vorhanden. Trotz der hohen Innovationskraft der Branche würde Stillstand Rückschritt bedeuten.

Aus diesem Grund plant die Pro Holz Schwyz das Förderprogramm «Mehrwert Holz». Dieses wird im Rahmen des NRP-Förderprogramms 2012 – 2015 von Bund und Kanton unterstützt. Die traditionelle Schlüsselbranche Holz soll aus einer Position der Stärke zusätzliche Wirtschaftsaktivitäten entfalten. Innovative und nachhaltige Projekte, die der Weiterentwicklung der Holzbranche im Kanton Schwyz dienen, werden aktiv unterstützt und gefördert.

2. Zielsetzung

Die Pro Holz Schwyz setzt sich im Rahmen des Förderprogramms «Mehrwert Holz» für die folgenden Ziele ein:

- **Verbesserung der Bekanntheit und des Images des Werkstoffes Holz und der Holzbranche**
- **Unterstützung innovativer, zukunftsweisender und kooperativer Holzprojekte im Rahmen des NRP-Förderprogramms 2012 - 15**

3. Stossrichtung des Programms

Die Stossrichtung des Programms wurde an verschiedenen Sitzungen und Workshops mit dem Vorstand der Pro Holz Schwyz, den Mitgliedern der Pro Holz Schwyz, sowie Vertretern der LIGNUM, des Kantons Schwyz sowie der REV definiert. Er ergeben sich daraus die folgenden Massnahmenbereiche.

Ziel 1: Verbesserung der Bekanntheit und des Images des Werkstoffes Holz und der Holzbranche

Stossrichtung 1.1: Information / Sensibilisierung / Image Holz

- Ab 1. Januar 2012 finden mindestens 4 Kommunikationsaktivitäten pro Jahr statt
- Schaffung einer kantonalen Anlaufstelle bei Fragen rund ums Holz
- Förderung von öffentlichen Bauten in Holz

Stossrichtung 1.2 Pflege und Erweiterung des Branchennetzwerkes

- Ausbau des Branchennetzwerkes durch mindestens zwei Netzwerkanlässe pro Jahr sowie Pflege und Nutzung der Vereinsinternetseite
- Projekte zur horizontalen und vertikalen Vernetzung innerhalb der Holzkette
- Förderung des Wissensaustausches innerhalb der Holzkette

Ziel 2: Unterstützung innovativer, zukunftsweisender und kooperativer Holzprojekte im Rahmen des NRP-Förderprogramms 2012 - 15

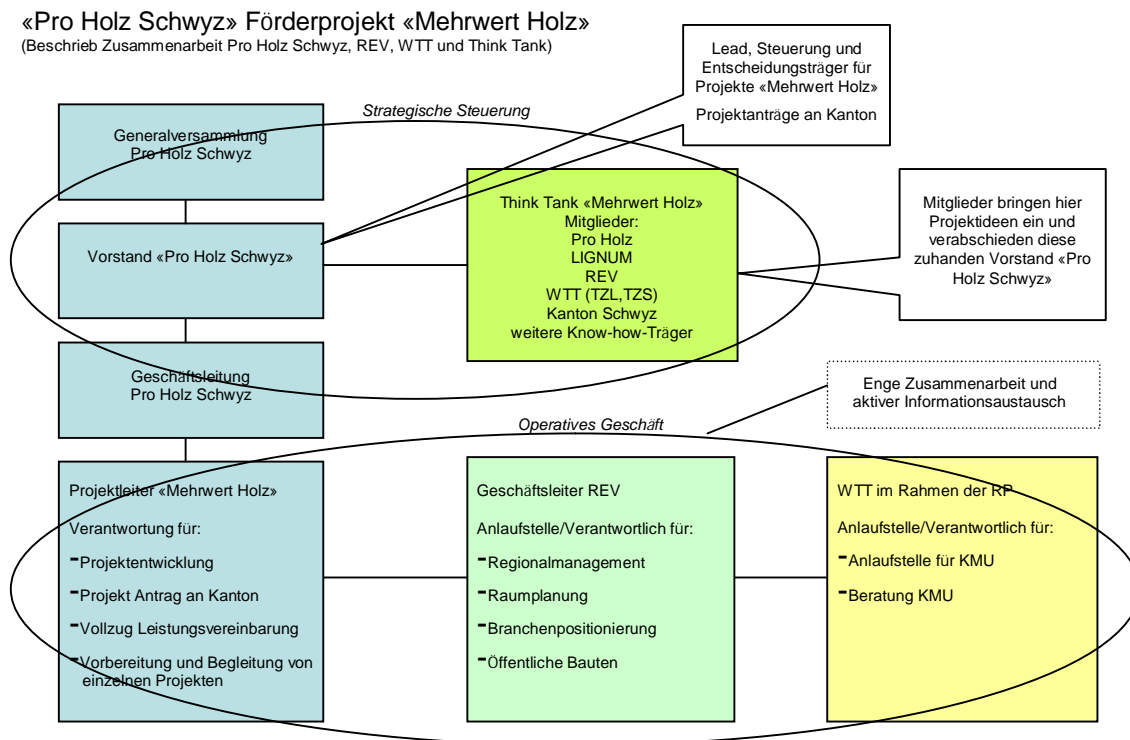
Stossrichtung 2.1 Pro Holz Schwyz macht bis 2015 regelmässig auf das Förderprogramm aufmerksam und informiert alle Zielgruppen aktiv über die Entwicklung.

Stossrichtung 2.2 Förderung ausgewählter Projekte in den Bereichen Innovation und Vermarktung

- Entwicklung von Projektideen im Rahmen eines Think Tank, ev. durch weitere Instrumente
- Umsetzung von mindestens 6 durch den Kanton nach den NRP-Kriterien bewilligten Projekten in den nächsten vier Jahren

4. Organisation und Organe

Die Trägerschaft obliegt der Pro Holz Schwyz, in Zusammenarbeit mit den zuständigen Stellen von Bund und Kanton, der REV, des WTT sowie der LIGNUM Holzwirtschaft Schweiz.



Die Zielerreichung, aktive Zusammenarbeit und gegenseitige Kommunikation sowie die Finanzierung werden basierend auf dem Kantonalen Umsetzungsprogramm NRP 2012 – 2015 in einer Leistungsvereinbarung zwischen dem Verein «Pro Holz Schwyz» und dem Kanton Schwyz verbindlich festgelegt.

Die Organe haben die folgenden Aufgaben:

Vorstand Pro Holz Schwyz

Der Vorstand der Pro Holz Schwyz wirkt als Steuerungsgruppe. Ihm obliegt die Verantwortung über die Projektleitung sowie die Auswahl der zu verfolgenden Projekte. Er stellt die Projektanträge an den Kanton Schwyz.

Think Tank «Mehrwert Holz»

Der Think Tank «Mehrwert Holz» stellt das kreative Element dar. Ihm obliegt das Sammeln von Ideen und Trends, das Andenken von Vorgehen sowie die Formulierung von konkreten Projektideen.

Geschäftsleitung Pro Holz Schwyz

Sie stellt das Verbindungsglied zwischen Vorstand, Think Tank und Projektleitung dar. Sie unterstützt den Vorstand und den Think Tank administrativ, definiert Aufträge an den Projektleiter und überwacht deren Umsetzung. Sie hat zudem Einsitz bei der Lenkungsgruppe des Volkswirtschaftsdepartementes.

Projektleitung

Dem/Den Projektleitern obliegt die operative Umsetzung der vom Think Tank und dem Vorstand definierten und genehmigten Projekte. Sie organisieren Informations-, Vernetzungs- und Kooperationsveranstaltungen gemäss den Vorgaben der obigen Organe.

5. Budget und Finanzierung

Für das Gesamtprojekt «Mehrwert Holz» sind gemäss NRP Umsetzungsprogramm 2012-15 sFr. 800.000.-- seitens der öffentlichen Hand (Kanton Schwyz sowie Bund über Mittel der Regionalpolitik) eingesetzt. Angestrebt werden zusätzlich jeweils ein Drittel Eigenleistungen. Eigenleistungen können Beiträge seitens der Pro Holz Schwyz, der LIGNUM, anderer RAG's, Eigenleistungen beteiligter Unternehmungen, Eigenleistungen beteiligter Hochschulen, aber auch Sponsoring Dritter sein.

Beiträge aus Mitteln der Regionalpolitik teilen sich auf nach Organisationskosten das Hauptträgers Pro Holz Schwyz und nach Projektkosten einzelner Projektträger. Die Organisationskosten beinhalten dabei die folgenden Bereiche:

- Entschädigung des Vorstandes
- Entschädigung Think Tank «Mehrwert Holz»
- Geschäftsleitung Pro Holz Schwyz
- Projektleitung (Projektvorbereitung und Begleitung)

Die weiteren Projektleitungskosten werden direkt den einzelnen ausgewählten und NRP-tauglichen Projekten weiterbelastet.

Gemäss erster Kostenschätzung verteilen sich die Fördermittel seitens der öffentlichen Hand (Kanton Schwyz sowie Bund über Mittel der Regionalpolitik) wie folgt auf die Organisation und auf die Projekte:

	Eingestellte Mittel NRP	An Organisation (inkl. Projektbegleitung)		An ausgewählte und bewilligte Projekte	
		NRP-Beiträge	Eigenleistung Pro Holz	NRP-Beiträge	Eigenleistung Projektträger
Pro Jahr	Fr. 200'000.--	Fr. 50'000.--	Fr. 25'000.--	Fr. 150'000.--	Fr. 75'000.--
Total 4 Jahre (2012 - 2015)	Fr. 800'000.--	Fr. 200'000.--	Fr. 100'000.--	Fr. 600'000.--	Fr. 300'000.--

Bei Auslösung sämtlicher Fördermittel würden die Beiträge der Pro Holz Schwyz an die Organisation ca. sFr. 25'000.-- pro Jahr betragen (ein Drittel Eigenleistungen).

6. Terminplan

Was	Wer	Wann
Information der Mitglieder	Geschäftsführer / Präsident	Info-Veranstaltung und GV 14. November 2011
Konkretisierung der Projektziele + Meilensteine	Vorstand Pro Holz	Nov. 2011
Antragstellung für Beitragszusicherung für Gesamtprojektorganisation an Regierungsrat	Vorstand Pro Holz	Dez / Jan. 2011
Leistungsvereinbarung mit dem Kanton Schwyz	Vorstand Pro Holz	Febr. 2011
Startsitzung Think Tank	Think Tank	Ab Januar 2012
Suche + Definition von Projekten inkl. Projektleitung	Think Tank / Vorstand Pro Holz	Ab Startsitzung Think tank
Antragstellung für Beitragszusicherung von ausgewählten, förderungswürdigen Projekten an Amt für Wirtschaft des Kantons Schwyz	Vorstand pro Holz	Ab April 2012 bis Ende 2015

7. Weiteres Vorgehen

Weiteres Vorgehen gemäss 6. Terminplan

Einsiedeln, den 04.11.2011



Markus Reinhard
Geschäftsführer Pro Holz Schwyz